



## Barómetro 2012 – 1

El Colegio de Doctores y Licenciados en Ciencias políticas y Sociología de Castilla-La Mancha presenta este barómetro de opinión a la sociedad castellano manchega. Se trata de un estudio cuantitativo que ha consistido en pasar un cuestionario de 15 preguntas con el objeto de aproximarnos a las expectativas de los ciudadanos en cuanto a la situación política y social regional. Caben múltiples interpretaciones de los datos lo que corresponde a los distintos analistas que cruzando estos resultados con otros indicadores puedan ofrecer una lectura lo más cercana a la realidad de la situación por la que atraviesa la región y la valoración que de la misma realizan los ciudadanos.

Desde el Colegio profesional ofrecemos estos datos a la sociedad, y ponemos nuestros profesionales a disposición de entidades públicas y privadas que asuman la importancia de aproximarse al conocimiento de la sociedad de forma científica, más en estos días de recesión económica, con el objeto de que todas sus políticas y/o iniciativas tengan la máxima eficacia y eficiencia.

### **Ficha técnica**

Ámbito: Regional. Castilla-La Mancha.

Universo: Población castellano-manchega de ambos sexos de 18 años y más.

Tamaño de la muestra: Realizada: 580 encuestas.

Distribución: Proporcional.

Error muestral: 4,1% para un nivel de confianza del 95,5%.

Fecha de realización: del 28 de junio al 6 de julio



En total han sido encuestadas un total de 580 personas distribuidas proporcionalmente por todas las provincias castellano-manchegas, y teniendo en cuenta las variables sexo, edad y ámbito poblacional.

<b>Características sociodemográficas de la población encuestada</b>	
<b>Sexo</b>	Mujeres: 51,2% Hombres: 48,8%
<b>Edad</b>	Edad >18 años Edad media: 48 años.
<b>Provincias</b>	Toledo: 28,8% Ciudad Real: 26,6% Albacete: 20,7% Guadalajara: 13,1% Cuenca: 10,9%
<b>Ámbito poblacional</b>	>10.000 hab.: 60,5% Entre 2.000 y 10.000 hab.: 23,1% <2.000 hab.: 16,4%
<b>Nivel de estudios</b>	Estudios primarios: 34,1% Estudios secundarios: 30,0% Estudios superiores/universitarios: 23,3% Sin estudios: 12,6%
<b>Situación laboral</b>	Trabaja actualmente: 42,4% Desempleado: 22,6% Jubilado/pensionista: 20,9% Estudiante: 4,8%
<b>Orientación política</b>	De centro: 68,2% De derechas: 17,1% De izquierdas: 14,7%
<b>Recuerdo de voto</b>	PP: 41,0% PSOE: 19,0% IU/UPyD/otro: 9,4% Voto en blanco: 7,1%

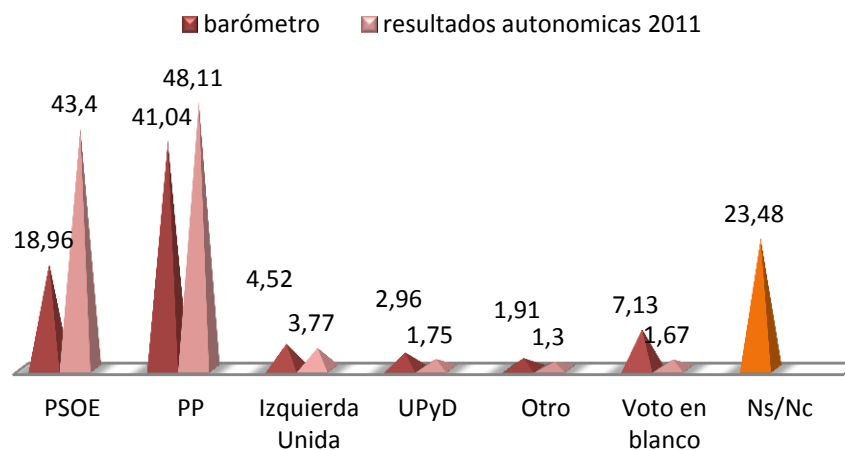
Se ha utilizado la técnica de análisis de datos univariante (descriptivos y frecuencias) con el fin de analizar por separado cada una de las variables incluidas en el cuestionario utilizado. Se ha obtenido así, por ejemplo, la puntuación media que los



sujetos han ofrecido a los distintos dirigentes políticos por los que se les ha preguntado o el porcentaje de sujetos que ha considerado que su situación personal actual es regular.

### Recuerdo de voto de los encuestados

## recuerdo de voto



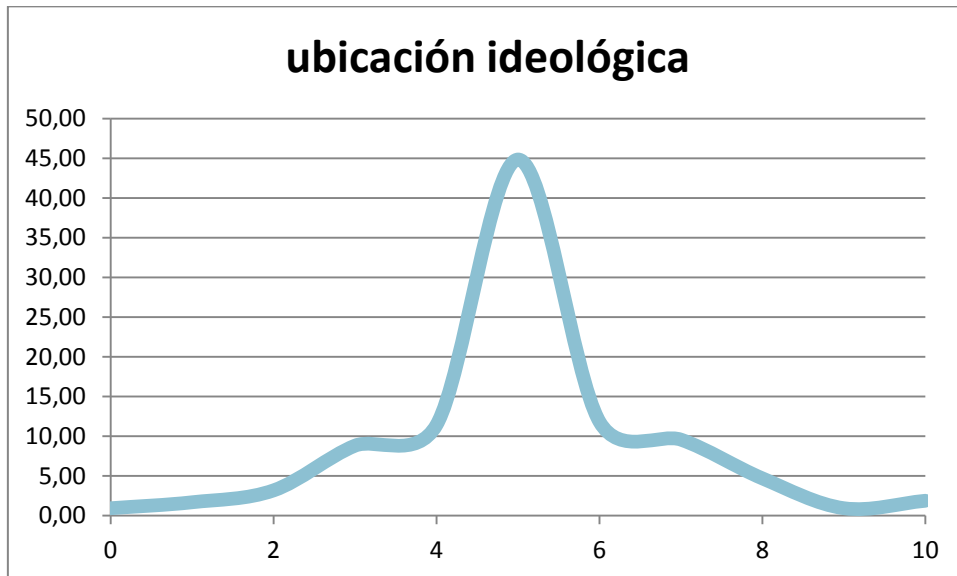
En las pasadas elecciones autonómicas, el 41,0% recuerda haber votado al PP, el 19,0% al PSOE, el resto (9,4%) votó a Izquierda Unida, UPyD u otro partido político. El 7,1% emitió un voto en blanco. El 23,5% no responde a esta pregunta.

En los datos se aprecia con nitidez que muchos entre los que votaron al PP y los que lo reconocen haber votado hay 7 puntos menos pero sobre todo se puede entender que el votante del PSOE ha preferido no contestar a la encuesta. En lo que se refiere a la abstención, cuyo reconocimiento públicamente no suele aceptarse por estar “mal vista” socialmente, apenas se ha producido ninguna mención de “no voté”.



### Orientación política

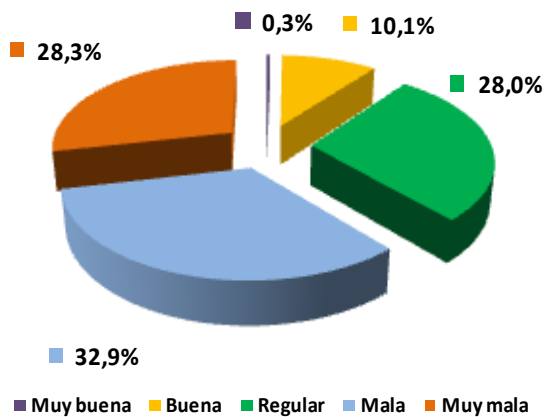
En materia política los sujetos encuestados se declaran mayoritariamente de centro, en concreto un 68,2%. De derechas se declara el 17,1% y de izquierdas, el 14,7%.



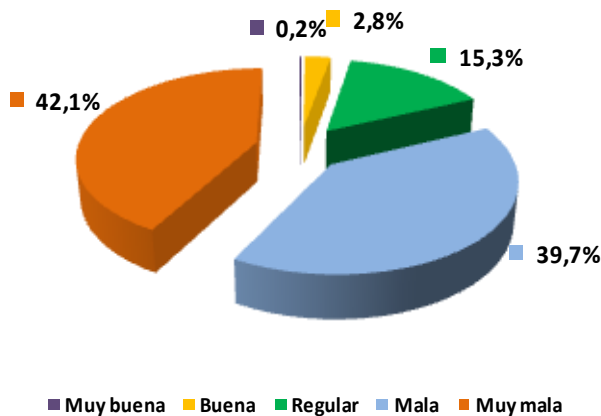


### En la actualidad...

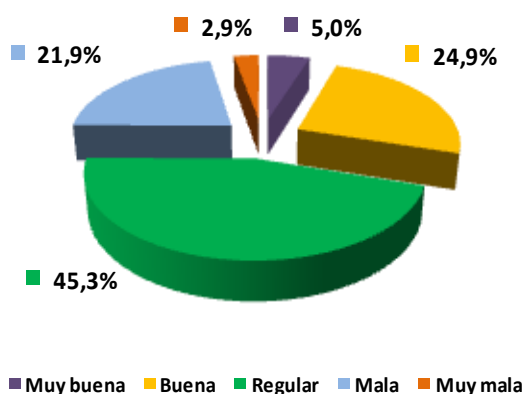
#### Situación política



#### Situación económica



#### Situación personal



La valoración de la situación política y económica de la región en la actualidad es bastante negativa.

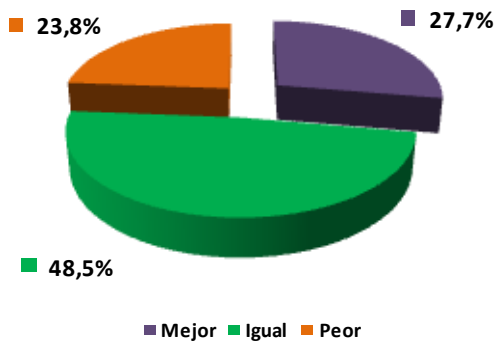
La situación económica actual es valorada mucho peor que la situación política. El 81,7% considera que la situación económica actual es mala o muy mala.

En cuanto a la situación personal, la mayor parte de los sujetos encuestados consideran que su situación personal es actualmente regular.

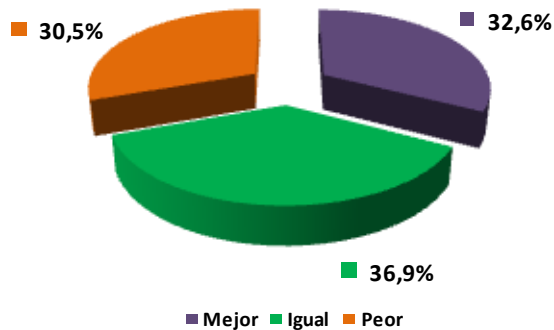


### Dentro de un año...

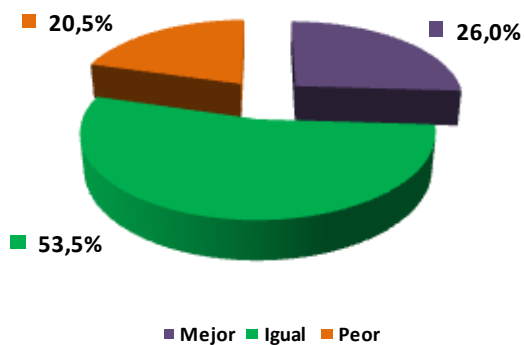
#### Situación política



#### Situación económica



#### Situación personal



Sin confianza en el futuro, la mayor parte de los sujetos encuestados consideran que la situación política dentro de un año seguirá siendo igual a la situación existente en la actualidad, es decir: mala

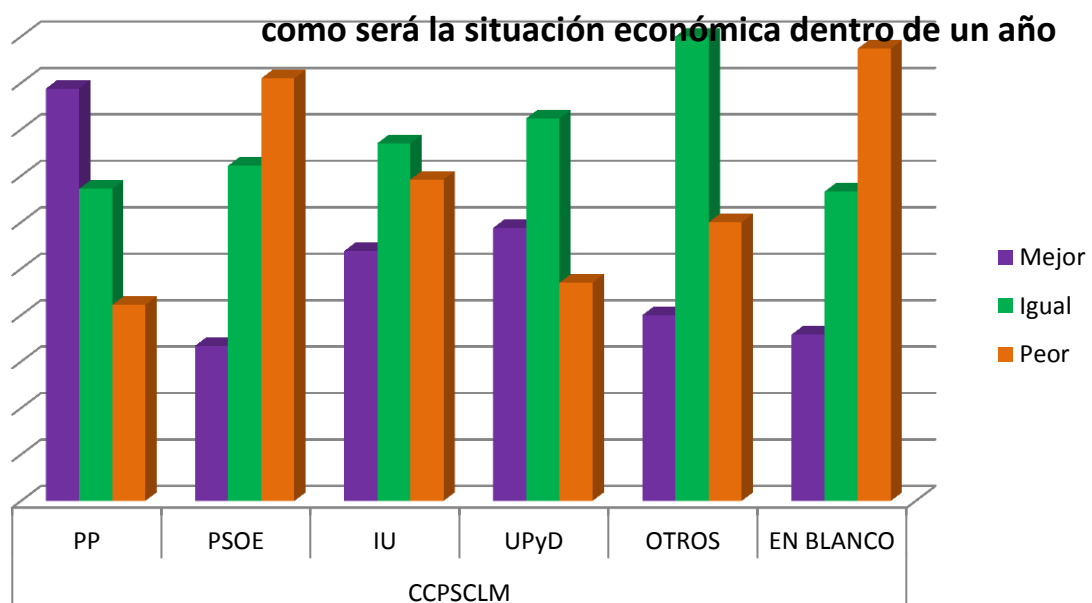
En cuanto a la situación económica dentro de un año, la opinión de los sujetos encuestados se divide proporcionalmente entre las tres opciones posibles.

La situación personal de los sujetos encuestados se mantendrá dentro de un año como en la actualidad: regular.



Situación económica dentro de un año según recuerdo de voto: La mitad de los votantes del PP consideran que la situación económica el próximo año será igual o peor que en la actualidad)

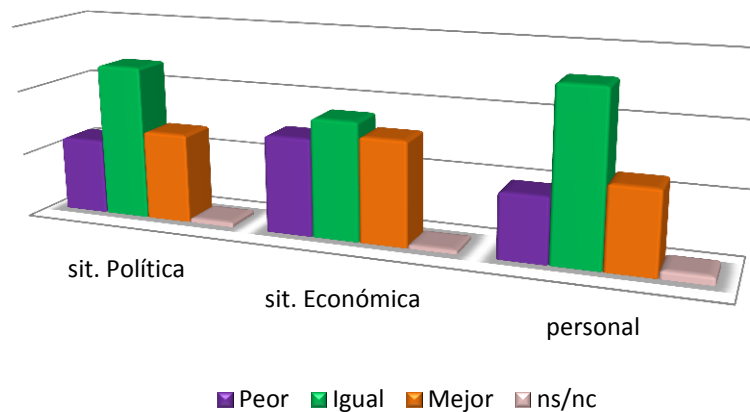
Situación económica dentro de un año		Mejor	Igual	Peor
CCPSCLM	PP	44,4%	33,6%	21,1%
	PSOE	16,7%	36,1%	45,5%
	IU	26,9%	38,5%	34,6%
	UPyD	29,4%	41,2%	23,5%
	OTROS	20,0%	50,0%	30,0%
	EN BLANCO	17,9%	33,3%	48,7%





Comparando la expectativa sobre la situación personal mostrada por los encuestados con las que ofrecieron sobre la situación política o la situación económica, nos atrevemos a afirmar que hay un atisbo de optimismo en el hecho de que los encuestados esperan que su situación personal sea mejor en el próximo año, aunque más de la mitad, cree que nada cambiará, y uno de cada cinco encuestados cree que su situación personal será peor.

### cómo será la situación política y económica el próximo año



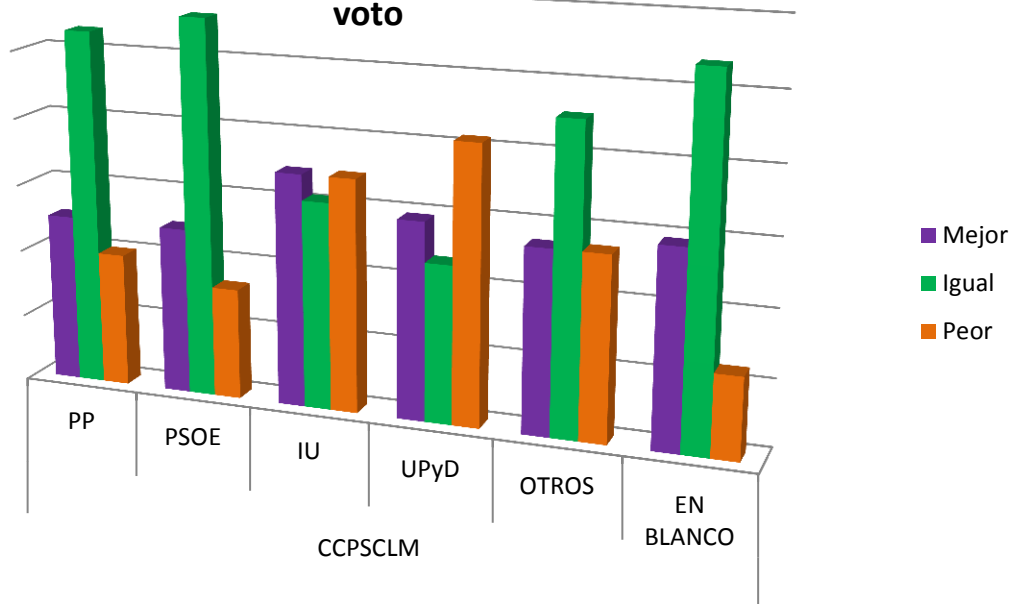
En lo que tiene que ver con esta misma valoración según el recuerdo de voto, los votantes de IU son los más optimistas superando incluso a los del PP de los que el 20% esperan que su situación personal sea peor. No olvidemos que nos estamos refiriendo en esta ocasión a las expectativas sobre la situación personal.





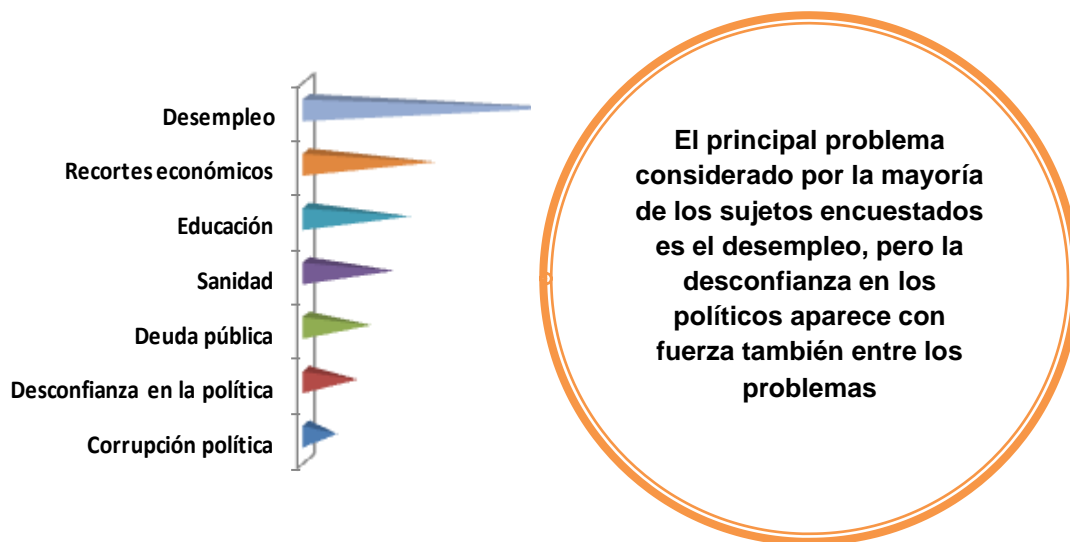
Situación personal dentro de un año según recuerdo de voto		Mejor	Igual	Peor
CCPSCLM	PP	25,0%	53,0%	19,9%
	PSOE	24,8%	56,0%	16,5%
	IU	34,6%	30,8%	34,6%
	UPyD	29,4%	23,5%	41,2%
	OTROS	27,3%	45,5%	27,3%
	EN BLANCO	29,3%	53,7%	12,2%

situación personal dentro de un año según recuerdo de voto



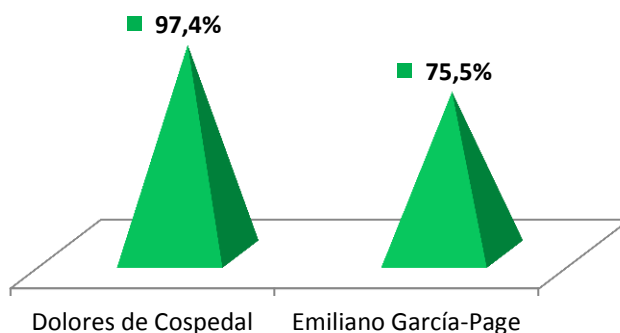


### Principales problemas...



En estos momentos apreciamos que los problemas que preocupan a los ciudadanos de la región son de carácter nacional, nada que no esté en la agenda nacional ocupa a los castellanomanchegos. Podemos afirmar que las épocas de crisis económica no son buenas para la construcción y el debate regional, o al menos no ocupan el tiempo de nuestros encuestados.

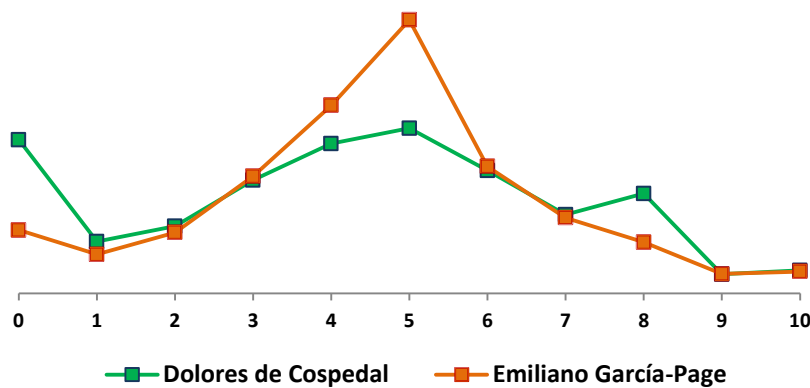
### conocimiento líderes principales partidos de la región



Los líderes de los dos partidos con opciones de gobierno en la región son sobradamente conocidos (el umbral, para optar al voto con garantías se establece en un 60%) Aunque a Dolores de Cospedal la conoce “todo el mundo”

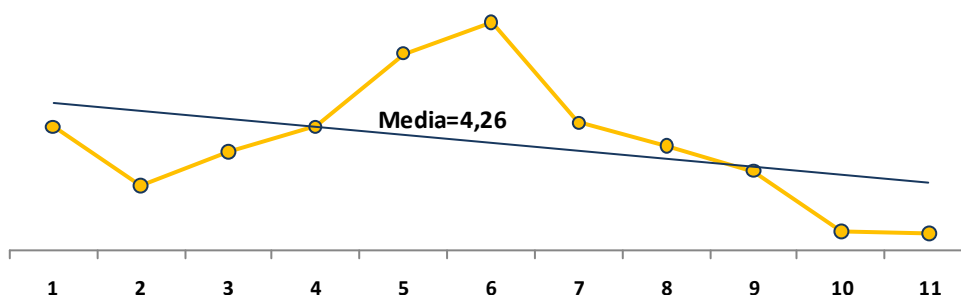
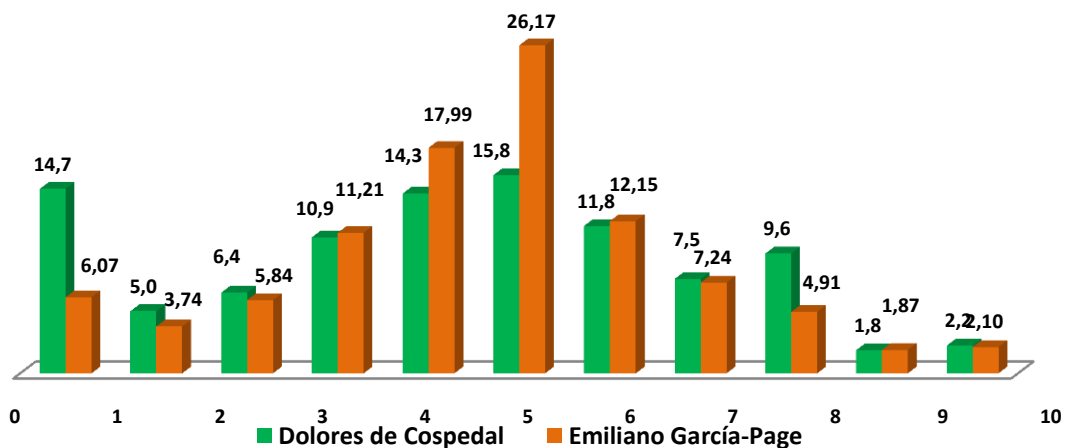


### Valoración líderes políticos...



La puntuación media obtenida por Dolores de Cospedal es de 4,25.

La puntuación media obtenida por Emiliano García-Page es de 5,02





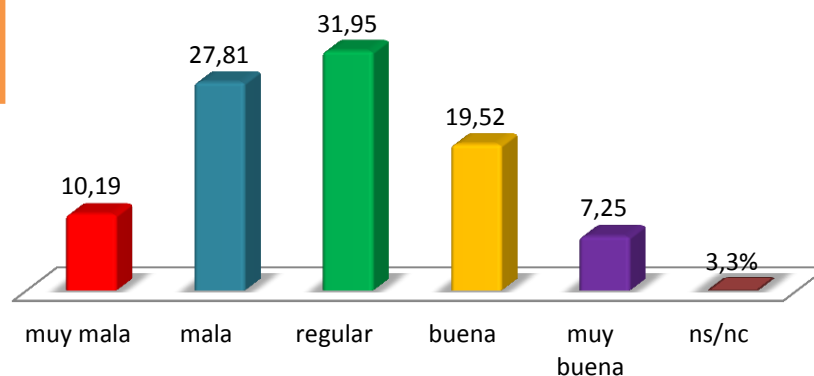
### Valoración de la gestión del PP

El 38,0% de los sujetos encuestados considera que la gestión que está haciendo el Gobierno del PP en Castilla-La Mancha es mala o muy mala. El 32,0% considera que la gestión realizada es regular y el 26,8% que es buena o muy buena.

Sólo uno de cada cuatro encuestados considera buena o muy buena la gestión del PP, mientras que el 32% la consideran regular.

El 38,0% de los sujetos encuestados considera que la gestión que está haciendo el Gobierno del PP en Castilla-La Mancha es mala o muy mala.

### valoración de la gestión del gobierno del PP en la región



### Valoración de la gestión del gobierno según recuerdo de voto

Gestión del Gobierno del PP/Recuerdo de voto		Muy buena	Buena	Regular	Mala	Muy mala
CCPSCLM	PP	3,40%	32,10%	36,90%	23,30%	3,80%
	PSOE	0,00%	11,90%	30,00%	35,90%	22,00%
	IU	0,00%	11,50%	16,90%	37,90%	30,80%
	UPyD	2,80 %	17,60%	32,5 %	35,30%	11,80%
	OTROS	4,00%	19,20%	27,30%	30,30%	19,20%
	EN BLANCO	2,80%	11,80%	29,00%	40,30%	16,80%



El 27% de los que votaron al PP consideran su gestión mala o muy mala,(uno de cada cuatro votantes) un 12% de los votantes del PSOE la consideran buena.

Se ha utilizado la técnica de datos bivariante (análisis simultáneo con dos variables del cuestionario) para complementar la información obtenida a través del análisis univariante. Con el fin de comparar la media de una variable para distintos grupos de sujetos se ha realizado el análisis ANOVA de un factor. A continuación, se ha utilizado un análisis post-hoc (comparaciones por pares) para comprobar entre qué grupos concretos de sujetos existían tales diferencias. Los resultados obtenidos se muestran a continuación:

**Valoración a Dolores de Cospedal (del “0 al 10”, siendo “0” la peor valoración y “10” la mejor) según recuerdo de voto.**

La valoración media a Dolores de Cospedal es significativamente superior entre el grupo de sujetos que recuerdan haber votado en las pasadas elecciones regionales al Partido Popular, respecto al resto de grupos de sujetos que recuerdan haber votado al PSOE, IU, UPyD, otro partido o que votaron en blanco.

Valoración media a Dolores de Cospedal según recuerdo de voto
PP > PSOE
PP > Izquierda Unida
PP > UPyD
PP > Otro
PP > Voto en blanco
PSOE > Izquierda Unida

**Valoración a Emiliano García-Page (del “0 al 10”, siendo “0” la peor valoración y “10” la mejor) según recuerdo de voto.**



La valoración media a Emiliano García-Page es significativamente superior entre el grupo de sujetos que recuerdan haber votado en las pasadas elecciones regionales al Partido Socialista Obrero Español, respecto al grupo de sujetos que recuerdan haber votado al Partido Popular o los que recuerdan haber votado en blanco.

Valoración media a Emiliano García-Page según recuerdo de voto
PSOE > PP
PSOE > Voto en blanco

**Puntuación al PP (del “0 al 10”, siendo “0” la peor puntuación y “10” la mejor) según edad de los sujetos.**

La puntuación media al Partido Popular es significativamente superior entre el grupo de sujetos que recuerdan haber votado en las pasadas elecciones regionales al Partido Popular, respecto al resto de grupos de sujetos que recuerdan haber votado al PSOE, IU, UPyD, otro partido o que votaron en blanco.

A su vez, hay que destacar, que el PP obtiene una puntuación media superior entre el grupo de sujetos que recuerdan haber votado al PSOE frente al grupo de sujetos que recuerda haber votado a Izquierda Unida, modelo similar al análisis realizado para la valoración a Dolores de Cospedal.

Puntuación media al PP según recuerdo de voto
PP > PSOE
PP > Izquierda Unida
PP > UPyD
PP > Otro
PP > Voto en blanco
PSOE > Izquierda Unida



**Valoración a Dolores de Cospedal (del “0 al 10”, siendo “0” la peor valoración y “10” la mejor) según provincias.**

La valoración media a la dirigente del PP, Dolores de Cospedal, entre los sujetos encuestados en Cuenca, es ligeramente superior a la valoración media obtenida entre los sujetos de Ciudad Real, Guadalajara y Toledo.

Valoración media a Dolores de Cospedal según provincias
Cuenca > Ciudad Real
Cuenca > Guadalajara
Cuenca > Toledo

**Valoración a Dolores de Cospedal (del “0 al 10”, siendo “0” la peor valoración y “10” la mejor) según edad de los sujetos.**

La valoración media a la dirigente Dolores de Cospedal, entre el grupo de sujetos de entre 36 y 64 años, es ligeramente superior a la valoración media obtenida entre los sujetos de entre 18 y 35 años, e inferior a la media obtenida entre el grupo de sujetos de 65 años y más edad. Igualmente, existen diferencias significativas entre la valoración media que obtiene Dolores de Cospedal entre el grupo de sujetos de entre 18 y 35 años y el de 65 años y más edad. En este último caso la diferencia es algo superior entre los dos grupos considerados.

Valoración media a Dolores de Cospedal * Edad
De 36 a 64 años > De 18 a 35 años
De 36 a 64 años < 65 años y más edad
De 18 a 35 años < 65 años y más edad

**Puntuación al PP (del “0 al 10”, siendo “0” la peor puntuación y “10” la mejor) según edad de los sujetos.**



La puntuación media que obtiene el Partido Popular, entre el grupo de sujetos de 65 años y más edad, es superior a la valoración media obtenida entre los sujetos de entre 18 y 35 años, y ligeramente superior a la media obtenida entre el grupo de sujetos de entre 36 y 64 años.

<b>Puntuación media al PP * Edad</b>
<b>65 años y más edad &gt; De 18 a 35 años</b>
<b>65 años y más edad &gt; De 36 a 64 años</b>